

РАССМОТРЕНО
Педагогическим советом
МБДОУ «Детский сад комбинированного
вида № 38 «Малыш»
Протокол от « 12 » 04 2023г. № 5

УТВЕРЖДАЮ
Заведующий МБДОУ «Детский сад
комбинированного вида № 38 «Малыш»
Х.В. Санькова
Приказ от « 12 » 04 2023г. № 64-од



**ОТЧЕТ
О РЕЗУЛЬТАТАХ САМООБСЛЕДОВАНИЯ**
**муниципального бюджетного
дошкольного образовательного учреждения
«Детский сад комбинированного вида № 38 «Малыш»
города Губкина Белгородской области**
за 2022 год

Подготовили:
Санькова Х.В. – заведующий МБДОУ
Кузнецова Е.Я. – старший воспитатель
Фелькер Т.Н. – старший воспитатель
Коршикова О.Г. – заведующий хозяйством
Скоморохова Н.В. – медицинская сестра

г. Губкин

СОДЕРЖАНИЕ	страница
• Общие сведения об образовательной организации	3
• Аналитическая часть	4
I. Оценка образовательной деятельности	4
II. Оценка системы управления организации	10
III. Оценка содержания и качества подготовки воспитанников	12
IV. Оценка организации воспитательно-образовательного процесса	14
V. Оценка качества кадрового обеспечения	16
VI. Оценка учебно-методического и библиотечно-информационного обеспечения	16
VII. Оценка материально-технической базы	17
VIII. Оценка функционирования внутренней системы оценки качества образования	19
• Основные направления развития образовательного учреждения на следующий год	22
• Результаты анализа показателей деятельности организации	22

ОБЩИЕ СВЕДЕНИЯ ОБ ОБРАЗОВАТЕЛЬНОЙ ОРГАНИЗАЦИИ

Руководствуясь пунктом 3 части 2 статьи 29 Федерального закона от 29 декабря 2012г. №273 - ФЗ «Об образовании в Российской Федерации», приказом Министерства образования и науки Российской Федерации от 14 июня 2013 № 462 «Об утверждении порядка проведения самообследования образовательной организацией», приказом Министерства образования и науки Российской Федерации (Минобрнауки России) от 10 декабря 2013 г. № 1324 «Об утверждении показателей деятельности образовательной организации, подлежащей самообследованию», приказом Минобрнауки РФ №1218 от 14.12.2017 года «О внесении изменений в Порядок проведения самообследования образовательной организации, утвержденный приказом Министерства образования и науки Российской Федерации от 14 июня 2013 г. № 462», приказом МБДОУ «Детский сад комбинированного вида №38 «Малыш» № 45-од от 14.02.2023г. «О проведении процедуры самообследования МБДОУ «Детский сад комбинированного вида №38 «Малыш» по итогам работы за 2022 год».

Самообследование - представляет собой самооценку деятельности образовательной организации и призвано способствовать развитию системы внутреннего контроля за содержанием и качеством образовательного процесса.

Общая характеристика Учреждения

Муниципальное бюджетное дошкольное образовательное учреждение «Детский сад комбинированного вида №38 «Малыш», сокращенное название МБДОУ «Детский сад комбинированного вида № 38 «Малыш» функционирует с 31 января 2020 года.

Учредитель: муниципальное образование Губкинский городской округ. Функции и полномочия Учредителя осуществляются администрацией Губкинского городского округа. Управление образования администрации Губкинского городского округа осуществляет функции и полномочия Учредителя в соответствии с муниципальными правовыми актами администрации Губкинского городского округа.

- Детский сад расположен **по адресу:** 309188 Белгородская область, город Губкин, улица Добролюбова, дом № 13а. Телефон: 8 (47241) 2-58-30, 2-58-72.
- **Е-mail:** mbdou38.mal@yandex.ru
- **Адрес сайта в Интернете** - <http://ds38.obr-gubkin.ru>
- **Устав:** Устав муниципального бюджетного дошкольного образовательного учреждения «Детский сад комбинированного вида № 38 «Малыш» города Губкина Белгородской области, зарегистрирован 15 июля 2019 года, № 1231-па.
- **Лицензия:** Лицензия на право проведения образовательной деятельности, серия 31ЛО1 № 0002729 от 21.04.2020 года, регистрационный № 8867, выданная департаментом образования Белгородской области
- **Управляющая система** – заведующий Санькова Христина Викторовна (административное управление), старший воспитатель Кузнецова Екатерина Яковлевна, старший воспитатель Фелькер Татьяна Николаевна, медицинская сестра Скоморохова Наталья Владимировна, заведующий хозяйством Коршикова Ольга Григорьевна (оперативное управление).
- **Структура дошкольного учреждения.**

Основной структурной единицей дошкольного образовательного учреждения является группа детей дошкольного возраста. В учреждении функционирует 17 групп: 4 группы компенсирующей направленности (2 группы компенсирующей направленности для детей с тяжелыми нарушениями речи; 1 разновозрастная группа компенсирующей направленности для детей с задержкой психического развития; 1 разновозрастная группа

компенсирующей направленности для детей с расстройствами аутистического спектра); 11 групп общеразвивающей направленности; 2 группы кратковременного пребывания для детей раннего возраста.

Комплектование детей с ОВЗ и направление их в дошкольное учреждение проводит МБУ «Центр психолого-медико-педагогической, медицинской и социальной помощи», на базе которого работает Губкинская территориальная психолого-медико-педагогическая комиссия. Путевки в ДОУ выдаются в управлении образования администрации Губкинского городского округа.

Возрастной контингент детей данных групп – от 1,5 до 7 лет (в ряде случаев - до 8 лет).

Дошкольное образовательное учреждение является звеном муниципальной системы образования Губкинского городского округа.

МБДОУ «Детский сад комбинированного вида №38 «Малыш» расположено в частном секторе жилого микрорайона «Журавлики», на удаленном расстоянии от проезжей части дороги. Рядом расположены современные объекты культуры и спорта, здравоохранения, образования: детская поликлиника, библиотека, МБОУ «СОШ № 11», МАОУ «СОШ № 16», ДС «Кристалл», МБУ «Спортивная школа №1», Губкинская территориальная ПМПК и Центр психолого-педагогической, медицинской и социальной помощи, Спасо-Преображенский кафедральный собор. Кроме того в непосредственной близости от Учреждения расположены следующие дошкольные учреждения: МАДОУ «Детский сад комбинированного вида № 32 «Журавушка», МАДОУ «Центр развития ребенка – детский сад № 33 «Радуга», МАДОУ «Центр развития ребенка – Детский сад № 35 «Родничок». Такое расположение позволяет дошкольному учреждению осуществлять разностороннее социальное партнерство, что способствует всестороннему развитию личности каждого воспитанника МБДОУ.

Режим работы детского сада 12 часов с 6.30 до 18.30, выходные дни – суббота, воскресенье.

АНАЛИТИЧЕСКАЯ ЧАСТЬ

I. Оценка образовательной деятельности

Образовательная деятельность в МБДОУ «Детский сад комбинированного вида № 38 «Малыш» организована в соответствии с Федеральным законом от 29.12.2012 № 273-ФЗ «Об образовании в Российской Федерации», ФГОС дошкольного образования, действующими санитарно-эпидемиологическими правилами и нормами, нормативными правовыми актами органов, осуществляющих управление в сфере образования, Уставом, договором, заключённым между дошкольным образовательным учреждением и родителями (законными представителями).

Образовательная деятельность в группах полного дня ведется на основании утвержденных двух основных образовательных программ дошкольного образования и адаптированной основной образовательной программы дошкольного образования для детей с тяжелыми нарушениями речи, которые составлены в соответствии с ФГОС дошкольного образования с учетом примерных образовательных программ дошкольного образования, санитарно-эпидемиологических правил и нормативов:

- Основная образовательная программа дошкольного образования муниципального бюджетного дошкольного образовательного учреждения «Детский сад комбинированного вида №38 «Малыш» города Губкина Белгородской области (УМК комплексной образовательной программы для детей раннего возраста «Первые шаги»/ Е.О. Смирновой, Л.Н. Галигузовой, С.Ю. Мещеряковой).

- Основная образовательная программа дошкольного образования муниципального бюджетного дошкольного образовательного учреждения «Детский сад комбинированного вида №38 «Малыш» города Губкина Белгородской области (УМК образовательной программы дошкольного образования «Мозаика» / авт.-сост. В.Ю. Белькович, Н.В. Гребёнкина, И.А. Кильдышева (ФГОС ДО. Программно-методический комплекс «Мозаичный ПАРК»).

- Адаптированная основная образовательная программа дошкольного образования детей с тяжелыми нарушениями речи муниципального бюджетного дошкольного образовательного учреждения «Детский сад комбинированного вида №38 «Малыш» города Губкина Белгородской области (УМК комплексной образовательной программы дошкольного образования для детей с тяжелыми нарушениями речи (общим недоразвитием речи) с 3 до 7 лет / Н.В. Нищева).

- Адаптированная основная образовательная программа дошкольного образования детей с задержкой психического развития муниципального бюджетного дошкольного образовательного учреждения «Детский сад комбинированного вида №38 «Малыш» города Губкина Белгородской области (УМК комплексной образовательной программы дошкольного образования для детей с тяжелыми нарушениями речи (общим недоразвитием речи) с 3 до 7 лет / Н.В. Нищева, методические пособия программы «Подготовка к школе детей с задержкой психического развития» С.Г. Шевченко, Р.Д. Тригер, Г.М. Капустина, И.Н. Волкова).

- Адаптированная основная образовательная программа дошкольного образования детей с расстройствами аутистического спектра муниципального бюджетного дошкольного образовательного учреждения «Детский сад комбинированного вида №38 «Малыш» города Губкина Белгородской области.

В рамках образовательного процесса использует следующие парциальные программы:

- «Основы безопасности детей дошкольного возраста» / Н.Н. Авдеева, О.Л. Князева, Р.Б. Стеркина.

- «Удивляюсь, злюсь, боюсь, хвастаюсь и радуюсь» - программа эмоционального развития детей дошкольного и младшего школьного возраста С.В. Крюкова, Н.П. Слободяник.

- Программа адаптации детей «Давайте жить дружно», С.В. Крюкова.

- Азбука общения. Развитие личности ребенка, навыков общения со взрослыми и сверстниками. Для детей от трех до шести лет, Л.М. Шипицына, О.В. Защиринская, А.П. Воронова, Т.А. Нилова.

- Коррекционно-развивающая программа для детей 5-7 лет «Уроки добра» С.И. Семенака.

- Программа адаптации детей «Занятия психолога с детьми 2-4 лет в период адаптации к дошкольному учреждению» А.С. Роньжина.

- «Адаптация детей при поступлении в детский сад»: Программа, психолого-педагогического сопровождения, комплексные занятия» И.В. Лапина.

- Комплексная программа психологических занятий с детьми дошкольного возраста "Цветик-семицветик", под ред. Н.Ю. Куражевой.

- Программа психологического сопровождения дошкольников при подготовке к школьному обучению. Т.В.Ананьева.

- Парциальная программа дошкольного образования «Здравствуй, мир Белогорья» (образовательная область «Познавательное развитие») / Л.В. Серых, Г.А. Репринцева.

- Образовательная программа «Открытия Феечки Копеечки» Л.В. Любимова

- STEM-образование детей дошкольного и младшего школьного возраста. Парциальная модульная программа развития интеллектуальных способностей в процессе

познавательной деятельности и вовлечения в научно-техническое творчество: учебная программа. Волосовец Т.В., Маркова В.А., Аверин С.А.

- «Юный эколог» С.Н. Николаевой
- Парциальная образовательная программа «Математические ступеньки» Е.В. Колесникова.
- Подготовка к школе детей с задержкой психического развития. С.Г. Шевченко
- «Программа развития речи дошкольников» О.С. Ушакова.
- «Ладушки» программа музыкального воспитания детей дошкольного возраста И.М. Каплунова, И.А. Новоскольцева.
- «Выходи играть во двор» (образовательная область «Физическое развитие») Л.Н. Волошина.
- «Программа обучения детей плаванию в детском саду» Е.К. Воронова.
- «Мой веселый, звонкий мяч». Физическое развитие детей раннего возраста. Под. ред. И.А. Лыковой, Е.А. Сагайдачной

Для качественной реализации образовательных программ проводилась оценка индивидуального развития детей в рамках педагогической диагностики (связанной с оценкой эффективности педагогических действий и лежащей в основе их дальнейшего планирования). Результаты педагогической диагностики (мониторинга) отразили положительную динамику развития всех воспитанников и использовались исключительно для индивидуализации образования (в том числе поддержки ребенка, построения его образовательной траектории или профессиональной коррекции особенностей его развития) и оптимизации работы с группой детей.

Анализ качества освоения программного материала воспитанниками по образовательным областям позволяет выстроить следующий рейтинговый порядок:

№ п/п	Образовательная область	% усвоения программы	
		чел.	%
1	«Физическое развитие»	252	84
2	«Социально-коммуникативное развитие»	249	83
3	«Познавательное развитие»	249	83
4	«Художественно-эстетическое развитие»	252	84
5	«Речевое развитие»	219	73

В целом, по результатам мониторинга уровень усвоения программы детьми всех возрастных групп на конец учебного года составил 81,4%, что на 16,5% больше по сравнению с результатами первичной диагностики (64,9%). Сравнительный анализ результатов показывает рост уровня знаний детей в течение 2021-2022 учебного года по всему детскому саду в целом. Однако в каждой группе динамика освоения программного материала различная, наименьший рост наблюдается в группах раннего возраста.

На конец учебного года отмечается положительная динамика в усвоении детьми программного материала по каждой возрастной группе. Наибольший рост произошел в ОО «Социально-коммуникативное развитие» – на 20%, самый низкий процент роста усвоения программного материала в ОО «Физическое развитие». Но в данной образовательной области на начало учебного года были самые высокие показатели.

Воспитательная работа.

Программа воспитания МБДОУ «Детский сад комбинированного вида № 38 «Малыш», разработана в соответствии с требованиями Федерального закона № 304-ФЗ от 31.07.2020 «О внесении изменений в Федеральный закон «Об образовании в Российской Федерации» по вопросам воспитания обучающихся», с учетом Плана мероприятий по реализации в 2021-2025 годах Стратегии развития воспитания в Российской Федерации на

период до 2025 года, федерального государственного образовательного стандарта дошкольного образования, Примерной программы воспитания для общеобразовательных организаций, реализующих образовательные программы дошкольного образования, одобренной решением федерального учебно-методического объединения по общему образованию (протокол от «01» июля 2021 № 2/21).

Программа воспитания является компонентом Основной образовательной программы дошкольного образования МБДОУ «Детский сад комбинированного вида №38 «Малыш», Адаптированных основных образовательных программ для детей с ТНР, ЗПР и РАС МБДОУ «Детский сад комбинированного вида № 38 «Малыш». В связи с этим структура Программы воспитания включает три раздела – целевой, содержательный и организационный, в каждом из них предусматривается обязательная часть и часть, формируемая участниками образовательных отношений.

Преимущество программ, реализуемых во всех возрастных группах, обеспечивается комплексно-тематическим, перспективно-тематическим планированием образовательной деятельности и календарно-тематическим планированием; цикличностью прохождения программного материала с усложнениями в каждой последующей возрастной группе.

Под воспитанием понимается «деятельность, направленная на развитие личности, создание условий для самоопределения и социализации обучающихся на основе социокультурных, духовно-нравственных ценностей и принятых в российском обществе правил и норм поведения в интересах человека, семьи, общества и государства, формирование у обучающихся чувства патриотизма, гражданственности, уважения к памяти защитников Отечества и подвигам Героев Отечества, закону и правопорядку, человеку труда и старшему поколению, взаимного уважения, бережного отношения к культурному наследию и традициям многонационального народа Российской Федерации, природе и окружающей среде».

Воспитательная работа строится с учетом индивидуальных особенностей детей, с использованием разнообразных форм и методов, в тесной взаимосвязи воспитателей, специалистов и родителей.

Доступность дошкольного образования для детей раннего возраста

МБДОУ «Детский сад комбинированного вида № 38 «Малыш» обеспечивает доступность дошкольного образования для детей раннего возраста.

В МБДОУ функционируют 2 группы кратковременного пребывания, в которых образовательная деятельность реализуется на основании утвержденной основной образовательной программы «Веселый малыш» для групп кратковременного пребывания муниципального бюджетного дошкольного образовательного учреждения «Детский сад комбинированного вида № 38 «Малыш» города Губкина Белгородской области (УМК комплексной образовательной программы для детей раннего возраста «Первые шаги»/ Е.О. Смирновой, Л.Н. Галигузовой, С.Ю. Мещеряковой).

Образовательный процесс с детьми группы представляет собой целостную систему, составленную с учетом специфики контингента детей и особенностей региона, обеспечивающего полноценное, всестороннее развитие ребенка по пяти основным направлениям: ОО «Физическое развитие», ОО «Социально-коммуникативное развитие», ОО «Художественно-эстетическое развитие», ОО «Познавательное развитие» и ОО «Речевое развитие».

В течение года в МБДОУ осуществлялась деятельность Консультационного центра. Всего было проведено 145 консультаций в очной форме и в дистанционной форме. Семьям оказывалась методическая, психолого-педагогическая, диагностическая, консультативная помощь. Заключено 40 договоров с родителями детей, не получающими дошкольное образование.

Дополнительное образование

Детский сад оказывает дополнительные платные образовательные услуги. Выбор направления и программы определяет результат выявления образовательного заказа родителей.

В 2022 году в МБДОУ были оказаны образовательные услуги на платной основе, которые помогали развитию творческих способностей у детей, художественно-эстетическому, интеллектуальному развитию дошкольников, развитию физических качеств, а также укреплению здоровья дошкольников.

Платные образовательные услуги посещали дети от 3 до 7 лет (младших, средних, старших и подготовительных групп) по следующим направлениям:

№	Направление и название услуги	Программы
1	<i>Социально-гуманитарная направленность</i>	
1.1.	Платная образовательная услуга по раннему изучению английского языка «Веселый английский» для детей дошкольного возраста (4-7 лет)	Дополнительная общеобразовательная общеразвивающая программа платной образовательной услуги социально-гуманитарной направленности по раннему изучению английского языка «Веселый английский» (для детей дошкольного возраста 4-7 лет), разработана на основании «Сквозной программы раннего обучения английскому языку детей в детском саду и первом классе начальной школы» под ред. Н.Д. Епанчинцева, О.А. Моисеенко
1.2.	Платная образовательная услуга по подготовке к школе «Ступеньки к школе» для детей дошкольного возраста (5-7 лет)	Дополнительная общеобразовательная общеразвивающая программа платной образовательной услуги социально-гуманитарной направленности по подготовке к школе «Ступеньки к школе» (для детей дошкольного возраста 5-7 лет), разработана на основании программ Е. Бортниковой "Учимся читать" Л.В. Мищенко "36 занятий для будущих отличников" О.А. Холодовой "За три месяца до школы"
1.3.	Платная образовательная услуга по развитию межполушарного воздействия "Брейнбилдинг – гимнастика для ума» для детей дошкольного возраста (4-7 лет)	Дополнительная общеобразовательная общеразвивающая программа платной образовательной услуги социально-гуманитарной направленности по улучшению межполушарного взаимодействия в развитии познавательных процессов (для детей дошкольного возраста (4-7 лет), разработана на основании Программы воспитания и обучения в детском саду М.А. Васильевой, В.В. Гербовай."
1.4.	Платная образовательная услуга по успешной социализации посредством ресурсов сенсорной комнаты "В детский сад без слез" для детей дошкольного возраста (1,5 - 4 лет)	Дополнительная общеобразовательная общеразвивающая программа платной образовательной услуги социально-гуманитарной направленности по успешной социализации посредством ресурсов сенсорной комнаты "В детский сад без слез" (для детей дошкольного возраста (1,5 - 4 лет), разработана на основании программы Титаря А.И. "Игровые развивающие занятия в сенсорной комнате"
2.	<i>Художественная направленность</i>	
2.1.	Платная образовательная услуга по обучению изобразительному творчеству «Акварелька» для детей дошкольного возраста (3-7 лет)	Дополнительная общеобразовательная общеразвивающая программа платной образовательной услуги художественной направленности по обучению изобразительному творчеству «Акварелька» (для детей дошкольного возраста 3-7 лет) разработана на основании парциальной программы художественно-эстетического развития детей 2-7 лет «Цветные ладошки» И.А. Лыковой
2.2.	Платная образовательная	Дополнительная общеобразовательная общеразвивающая

	услуга по обучению ритмике «Ритмическая мозаика» для детей дошкольного возраста (2-7 лет)	программа платной образовательной услуги художественной направленности по обучению ритмике «Ритмическая мозаика» (для детей дошкольного возраста 2-7 лет), разработана на основании А.И. Буренина «Ритмическая мозаика» Программы по ритмической пластике для детей дошкольного возраста
2.3.	Платная образовательная услуга по обучению художественному творчеству «Чудо-лепка» для детей дошкольного возраста (4-7 лет)	Дополнительная общеобразовательная общеразвивающая программа платной образовательной услуги художественной направленности по обучению художественному творчеству «Чудо-лепка» (для детей дошкольного возраста 4-7 лет), разработана на основании Лыкова И.А. «ЦВЕТНЫЕ ЛАДОШКИ». Парциальной программы худо-жественно-эстетического развития детей 2–7 лет в изобразительной деятельности (формирование эстетического отношения к миру).
2.4.	Платная образовательная услуга по обучению логоритмике «Занимательная логоритмика» для детей дошкольного возраста (5-7 лет)	Дополнительная общеобразовательная общеразвивающая программа платной образовательной услуги художественной направленности по обучению логоритмике «Занимательная логоритмика» (для детей дошкольного возраста 5-7 лет), разработана на основании УМК «От рождения до школы» под редакцией Н.Е. Вераксы; Н.В Нищева "Логопедическая ритмика"; Г.А. Волкова "Логопедическая ритмика"; М.А.Касицина "Коррекционная ритмика"; Е.Железнова "Весёлая логоритмика"
3.	<i>Физкультурно-спортивная направленность</i>	
3.1.	Платная образовательная услуга по обучению игре в шахматы «Азбука шахмат» для детей дошкольного возраста (5-7 лет)	Дополнительная общеобразовательная общеразвивающая программа платной образовательной услуги физкультурно-спортивной направленности по обучению игре в шахматы «Азбука шахмат» (для детей дошкольного возраста 5-7 лет), разработана на основании программы «Шахматы для самых маленьких» Сухин, И. Г.
3.2.	Платная образовательная услуга по обучению физической культуре с использованием элементов йоги «Йога для малышей» для детей дошкольного возраста (3-7 лет)	Дополнительная общеобразовательная общеразвивающая программа платной образовательной услуги физкультурно-спортивной направленности по обучению физической культуре с использованием элементов йоги «Йога для малышей» (для детей дошкольного возраста 3-7 лет), разработана на основании Игнатьева Т.П. Практическая Хатха-йога для детей. Гармонизирующие комплексы. Липень А.А. Детская оздоровительная йога. Пособие для инструкторов по йоге.
3.3.	Платная образовательная услуга по обучению физической культуре с использованием элементов аквааэробики «Осьминожки» для детей дошкольного возраста (4 - 7 лет)	Дополнительная общеобразовательная общеразвивающая программа платной образовательной услуги физкультурно-спортивной направленности по обучению физической культуре с использованием элементов аквааэробики «Осьминожки» (для детей дошкольного возраста 4-7 лет), разработана на основании Н.Ж. Булгаковой «Водные виды спорта», «Аквааэробика»

Количество детей, охваченных платными образовательными услугами.

ДОУ №	Численность детей в ДОУ с 3 до 7 лет	Всего платных кружков	Количество детей, охваченных платными обр. услугами	% охвата
ДОУ № 38	266	11	241 ребенок	(91%) 1 раз получают платные услуги

Организацию платных услуг в МАДОУ можно считать удовлетворительной, что положительно сказывается на престиже и рейтинге детского сада и способствует успешной реализации ФГОС ДО.

II. Оценка системы управления организацией

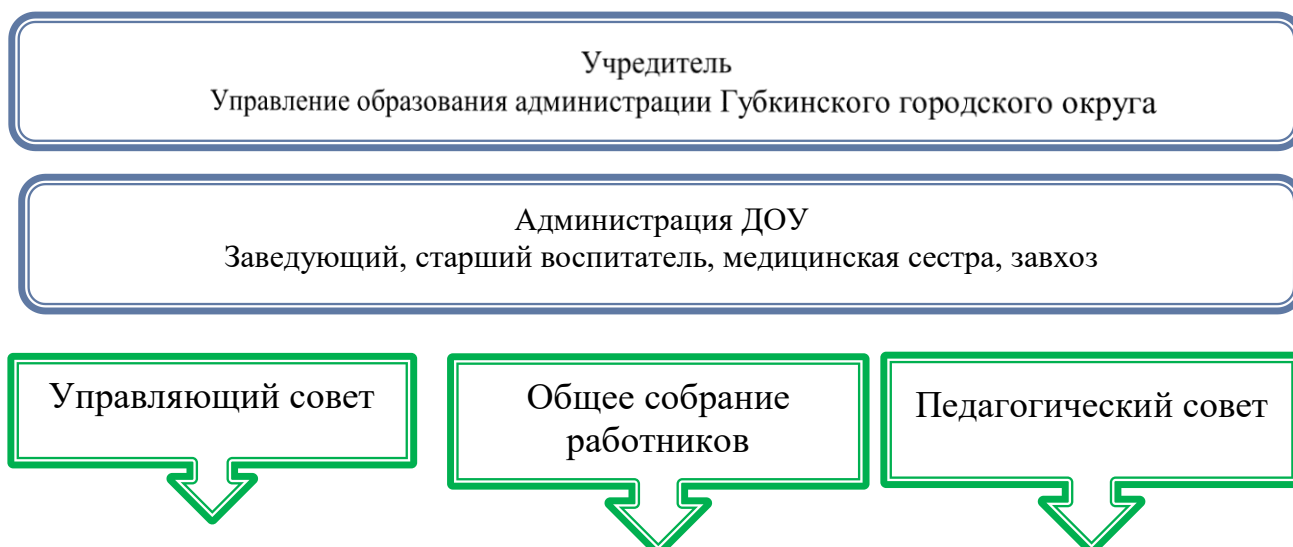
Управление Учреждением осуществляется в соответствии с действующим законодательством Российской Федерации, строится на принципах единоначалия и коллегиальности, обеспечивающих государственно-общественный характер управления. Непосредственное управление дошкольным учреждением осуществляет заведующий МБДОУ Санькова Христина Викторовна.

В МБДОУ создана продуманная и гибкая структура управления, которая строится на четком распределении основных прав, полномочий и ответственности между участниками педагогического процесса. Неотъемлемой частью управленческой деятельности в МБДОУ является контрольно-диагностическая функция, способствующая мобильному реагированию на возникающие трудности и проблемы в воспитательно-образовательном процессе.

Коллегиальными органами управления Учреждением являются: Общее собрание работников образовательной организации, Управляющий совет и Педагогический совет.

Структура управления дошкольного учреждения представляет собой демократически централизованную систему с особым характером связей между структурными подразделениями. Главная задача управления Учреждением состоит в том, чтобы структура управления становилась более простой и гибкой. В детском саду для соблюдения прав работников функционирует Первичная профсоюзная организация. Заведующий МБДОУ занимает место координатора стратегических направлений.

Модель структуры управления дошкольной образовательной организации



Состав

4 представителя от родителей;
4 от учреждения;
1 кооптируемый член;
1 представитель от Учредителя;
1 заведующий

Все сотрудники
Учреждения

Все педагогические
работники;
медицинская сестра

Общее собрание работников является постоянно действующим органом и включает в себя всех работников Учреждения на дату проведения Общего собрания работников, работающих на условиях полного рабочего дня по основному месту работы в данном Учреждении. Общее собрание работников является высшим органом управления Учреждения.

В целях содействия руководству Учреждения и совершенствования условий для осуществления образовательной деятельности в Учреждении создан **Управляющий совет**.

Управляющий совет Учреждения формируется в составе 11 членов с использованием процедур выборов, назначения и кооптации согласно квоте.

Заведующий Учреждением является членом Управляющего совета Учреждения по должности, но не может быть избран председателем Управляющего совета Учреждения.

Педагогический совет создан в целях развития и совершенствования образовательного процесса в Учреждении. **Педагогический совет** - коллегиальный орган, объединяющий всех педагогических работников Учреждения, включая совместителей и медицинский персонал.

Единоличным исполнительным органом Учреждения является прошедший соответствующую аттестацию заведующий Учреждением, который назначается на должность и освобождается от должности Учредителем. Срок полномочий заведующего Учреждением определяется срочным трудовым договором (контрактом).

На заседаниях **Общего собрания работников Учреждения**, являющегося высшим органом самоуправления учреждения, в течение 2022 года рассматривались следующие вопросы: утверждение и внесение изменений в локальные акты, регламентирующие деятельность детского сада, а также определение основных направлений совершенствования и развития ДООУ; ознакомление с нормативно – правовыми документами федерального, регионального, муниципальных уровней; вопросы повышения эффективности финансово-хозяйственной деятельности, содействия оптимальных условий и форм организации образовательного процесса, контроля за соблюдением здоровых и безопасных условий образования и труда.

Педагогический совет учреждения является постоянно действующим органом самоуправления, созданным в целях организации образовательного процесса в ДООУ. В течение 2022 учебного года в детском саду прошло пять заседаний педагогических советов, на которых рассматривались вопросы, непосредственно касающиеся решения годовых задач, реализации федерального государственного образовательного стандарта дошкольного образования; промежуточные итоги работы в рамках региональной инновационной площадки, обсуждалась стратегия взаимодействия педагогического коллектива ДООУ с родителями (законными представителями) в условиях действия профилактических мероприятий с целью нераспространения коронавирусной инфекции, совершенствование мер безопасности жизни воспитанников и сотрудников детского сада.

Целью этих заседаний было объединение усилий педагогов для повышения качества образовательного процесса, успешной реализации ФГОС ДО в ДОУ.

На заседании Управляющего совета были заслушаны отчеты заведующего: об осуществлении контроля за соблюдением здоровых и безопасных условий обучения при осуществлении образовательной деятельности; по итогам учебного и финансового года; по определению критериев и показателей эффективности деятельности работников, распределение стимулирующей части фонда оплаты труда работников Учреждения. Управляющим советом проведено согласование образовательных программ Учреждения, разработанных в новой редакции; рабочей программы воспитания дошкольного учреждения, согласование режима занятий воспитанников; согласование учебного плана.

Вывод: Действующая организационно-управленческая структура позволяет оптимизировать управление, включить в пространство управленческой деятельности значительное число педагогов и родителей (законных представителей).

Структура образовательного учреждения соответствует решаемым ДОУ задачам, механизм управления дошкольным учреждением определяет его стабильное функционирование.

III. Оценка содержания и качества подготовки обучающихся

Реализация Основных образовательных программ ДОУ предполагает оценку индивидуального развития детей. Педагогическая диагностика (оценка индивидуального развития дошкольников, связанной с оценкой эффективности педагогических действий и лежащей в основе их дальнейшего планирования).

Целью проведения педагогической диагностики является:

- ✓ определение эффективности построения педагогического процесса в группах;
- ✓ анализ причин и факторов, влияющих на качество усвоения программного материала и педагогическую работу в целом; -
- ✓ внесение корректировки в образовательный процесс.

Педагогическая диагностика проводится в ходе наблюдений за активностью детей в спонтанной и специально организованной деятельности. Она строится в основном на анализе реального поведения ребенка, в естественной среде (в игровых ситуациях, в ходе режимных моментов, на занятиях), а не на результате выполнения специальных заданий. Информация фиксируется посредством прямого наблюдения за поведением ребенка. Педагогическая диагностика проводится 2 раза в год (в начале учебного года и в конце учебного года) проводится в ходе наблюдений за активностью детей в процессе организации образовательной деятельности.

Целью проведения такого педагогического наблюдения является:

- ❖ определение эффективности построения педагогического процесса в группах;
- ❖ анализ причин и факторов, влияющих на качество усвоения программного материала и педагогическую работу в целом;
- ❖ внесение корректировки в образовательный процесс.

Работая по образовательной программе ДОУ в соответствии с ФГОС дошкольного образования, педагоги используют карты диагностики педагогического процесса по пяти образовательным областям в каждой возрастной группе детского сада. При этом происходит отказ от навешивания на детей ярлыков («высокий уровень усвоения», «низкий уровень усвоения») и дифференциацию детей на сильные и слабые группы. Оценка развития ребенка, дается в результате сравнения его с самим собой, используя бальную систему. Это позволяет увидеть динамику развития ребёнка, скорректировать работу педагогов.

Оценка педагогического процесса в ДОУ связана с уровнем овладения каждым ребёнком необходимыми навыками и умениями по образовательным областям.

Результаты освоения основной образовательной программы воспитанниками МБДОУ можно проследить в таблице:

Результаты мониторинга достижения детьми планируемых результатов освоения Образовательной программы за 2021–2022 учебный год

Возрастная группа	Кол. обл. детей	Социально-коммуникативное развитие		Познавательное развитие		Речевое развитие		Художественно-эстетическое развитие		Физическое развитие		Итоговый результат	
		Н	К	Н	К	Н	К	Н	К	Н	К	Н	К
Группа раннего возраста № 1	19	2	3	2	3	2	3	2	3	2	3	2	3
Средняя группа № 2	24	2,7	3	2,7	3	2,8	3,1	2,5	3	2,6	3	2,7	3
Разновозрастная группа для детей с ЗПР № 4	10	1,7	2,1	1,6	2,1	1,7	2,2	1,5	1,8	1,8	2,2	1,7	2,1
Группа раннего возраста № 5	18	2	3	2	3	2	3	2	3	2	3	2	3
Средняя группа № 6	26	2,5	3	2,6	3	2,5	3	2,8	3	2,6	3	2,8	3
Младшая группа № 7	24	2,4	2,8	1,6	2,6	1,95	2,4	2,3	2,6	2,9	3	2,2	2,7
Младшая группа № 8	19	2,9	4	2,8	3,9	2,9	3,7	2,8	3,85	2,6	3,5	2,8	3,8
Средняя группа № 9	24	1,3	1,9	1,4	1,8	1,3	1,7	1,4	1,6	1,5	1,8	1,4	1,8
Старшая группа № 10	22	2,5	3,4	2,6	3,2	2,3	3,2	2,2	2,9	2,5	3,5	2,4	3,2
Первая группа раннего возраста № 11	21	1,7	2,5	1,6	2,3	2	2,6	2	2,7	1,6	2,3	1,8	2,5
Группа раннего возраста № 12	16	1	1,2	1	1	1,1	1,1	1	1	1	1	1	1
Старшая группа для детей с ТНР № 13	12	3	3	2,2	3	1,9	3,9	2,9	3	2,6	3	2,5	3,1
Подготовительная группа № 14	22	2,1	2,6	1,8	2,4	1,8	2,3	2	2,5	1,9	2,4	1,9	2,4
Подготовительная группа для детей с ТНР № 15	13	2,2	2,7	1,9	2,5	1,8	2,2	2,3	2,8	1,8	2,5	2	2,5
ИТОГО	260	2,1	2,7	2	2,6	2	2,7	2,1	2,6	2,1	2,7	2,1	2,7

Образовательная деятельность осуществляется в соответствии с Порядком организации и осуществления образовательной деятельности по основным общеобразовательным программам – образовательным программам дошкольного образования и направлена на решение общих задач дошкольного образования.

В образовательной деятельности обеспечивается развитие личности, мотивации способностей детей в различных видах деятельности и охватывающие все направления развития и образования детей согласно образовательным областям.

Построение образовательной деятельности строится на основе индивидуальных особенностей каждого ребенка, при котором сам ребенок становится активным в выборе содержания своего образования, становится субъектом образования, осуществлялась индивидуализация дошкольного образования. Обеспечивается содействие и сотрудничество детей и взрослых, признание ребенка полноценным участником (субъектом) образовательных отношений.

Результаты педагогического наблюдения освоения основной образовательной программы МБДОУ «Детский сад комбинированного вида № 38 «Малыш» города Губкина Белгородской области за 2021-2022 гг. показали, что во всех возрастных группах наблюдается положительная динамика развития воспитанников по всем образовательным областям. Необходимо отметить, что в каждой группе есть свои достижения в конкретных образовательных областях, и есть области, требующие обновления содержания, поиска новых подходов к проектированию образовательного процесса.

Качество подготовки обучающихся и выпускников.

В 2022 году из детского сада выпущено 30 воспитанников:

- из разновозрастной группы компенсирующей направленности для детей с ЗПР №4 – 4 ребёнка;
- из подготовительной к школе группы общеразвивающей направленности №14 – 12 детей.
- из подготовительной к школе группы компенсирующей направленности для детей с ТНР №15 – 13 детей.
- из разновозрастной группы компенсирующей направленности для детей с РАС №3 – 1 ребёнок.

У большинства обследованных дошкольников сформированы операции звукобуквенного анализа, умения и навыки счетных операций, представления «больше – меньше», пространственные представления, хорошо развита мелкая моторика. Они соотносят число и количество, удерживают инструкции при выполнении заданий, алгоритм деятельности, устанавливают последовательность событий, умеют составлять рассказ/ по серии сюжетных картинок, стремятся к достижению результата. Поведение организованное, сформированы навыки самоконтроля.

У 81 % детей сформирована положительная школьная мотивация.

Таким образом, условия осуществления образовательной деятельности соответствуют всем нормативным требованиям и способствуют повышению качества дошкольного воспитания и образования Учреждения.

IV. Оценка организации воспитательно-образовательного процесса

В 2022 году образовательный процесс осуществлялся с учетом требований Федерального государственного образовательного стандарта дошкольного образования к условиям реализации основной образовательной программы дошкольного образования, направленных на высокое качество дошкольного образования, его доступность, открытость и привлекательность для детей и их родителей (законных представителей) и всего общества; гарантирующих охрану и укрепление физического и психологического здоровья воспитанников.

Основной формой занятия является игра. Образовательная деятельность с детьми строится с учётом индивидуальных особенностей детей и их способностей. Выявление и развитие способностей воспитанников осуществляется в любых формах образовательного процесса.

В основе образовательного процесса в ДОУ лежит взаимодействие педагогических работников, администрации и родителей. Основными участниками образовательного процесса являются дети, родители, педагоги.

Реализация проектов на муниципальном и региональном уровне	
Муниципальный проект «На старт, ЭКОотряд!» (создание и организация работы волонтерских отрядов в образовательных организациях Губкинского городского округа)	Распоряжение администрации Губкинского городского округа №291-ра от 10.04.2020г.
Муниципальный проект «С малых лет я – патриот» (Сохранение исторической памяти и популяризация отечественной истории среди детей дошкольного и младшего школьного возраста)	Распоряжение администрации Губкинского городского округа №313-ра от 21.06.2022г.
Муниципальный проект «Забота. Поддержка. Развитие» (Совершенствование коррекционно-развивающей деятельности в работе с детьми дошкольного возраста с задержкой психического развития)	Распоряжение администрации Губкинского городского округа №232-ра от 11.05.2022г.

Основные формы организации образовательного процесса:

- совместная деятельность педагогического работника и воспитанников в рамках организованной образовательной деятельности по освоению Адаптированной основной общеобразовательной программы;

-самостоятельная деятельность воспитанников под наблюдением педагогического работника.

Согласно ФГОС ДО обеспечивались следующие психолого-педагогические условия реализации основной образовательной программы дошкольного образования:

- уважение взрослых к человеческому достоинству детей, формирование и поддержка их положительной самооценки, уверенности в собственных возможностях и способностях;

- использование в образовательной деятельности форм и методов работы с детьми, соответствующих их возрастным и индивидуальным особенностям (недопустимость как искусственного ускорения, так и искусственного замедления развития детей);

- построение образовательной деятельности на основе взаимодействия взрослых с детьми, ориентированного на интересы и возможности каждого ребёнка и учитывающего социальную ситуацию его развития;

- поддержка взрослыми положительного, доброжелательного отношения детей друг к другу и взаимодействия детей друг с другом в разных видах деятельности;

- поддержка инициативы и самостоятельности детей в специфических для них видах деятельности;

- возможность выбора детьми материалов, видов активности, участников совместной деятельности и общения;

- защита детей от всех форм физического и психического насилия;

- поддержка родителей (законных представителей) в воспитании детей, охране и укреплении их здоровья, вовлечение семей непосредственно в образовательную деятельность.

V. Оценка качества кадрового обеспечения

Педагогический коллектив дошкольного образовательного учреждения отличается работоспособность, профессионализм, инициативность, инновационная деятельность.

В 2022 году Учреждение было укомплектовано в полном объеме педагогическими кадрами, согласно штатному расписанию. Образовательный процесс в Учреждении осуществляют 37 педагогов, из них: 2 старших воспитателя, 23 воспитателя, 2 музыкальных руководителя, 2 инструктора по физической культуре, 3 учителя-логопеда, 1 учитель-дефектолог, 2 педагога-психолога, 2 тьютора.

Образовательный ценз педагогических работников Учреждения свидетельствует об их теоретической и практической профессиональной подготовке. В учреждении все педагогические работники имеют специальное педагогическое образование, из них 27 педагогов имеют высшее педагогическое образование, что составляет 72,9%, 10 педагогов – среднее специальное 27,1%.

В 2022 учебном году педагогический коллектив ДОУ продолжил повышение своей профессиональной компетенции в соответствии с Федеральным государственным образовательным стандартом дошкольного образования. Согласно перспективного плана-графика прохождения курсовой переподготовки кадров за период с 01.01.2022 по 31.12.2022 г. курсовую переподготовку прошли 9 педагогов.

В дошкольном образовательном учреждении увеличился процент аттестованных педагогов к концу 2022 учебного года и составил 51,3% (19 педагогов) от общего числа педагогов.

Количество педагогов всего	Из них имеют		Всего педагогов, имеющих данные категории	% педагогов, имеющих высшую и первую квалификационные категории
	Первую категорию	Высшую категорию		
37	10	9	19	51,3%

Не имеют квалификационной категории вновь принятые на работу педагоги. Однако они вовлечены в работу по самообразованию, активно участвуют в работе творческих групп, принимают участие в профессиональных и творческих конкурсах, как на муниципальном уровне, так и на уровне ДОУ.

В 2022 году педагоги, повышая свой профессиональный уровень, принимали активное участие как в территориальных, так и во всероссийских конкурсах, в методических объединениях, педагогических чтениях, семинарах на муниципальном уровне.

VI. Оценка учебно-методического и библиотечно-информационного обеспечения

В Учреждении имеется методический кабинет, оснащенный необходимой учебно-методической базой, как для организации учебной деятельности детей по всем образовательным программам, реализуемым в ДОУ, так и для методического сопровождения педагогической деятельности.

Методическая литература представлена по направлениям развития: социально-коммуникативное, познавательное, речевое, художественно-эстетическое в соответствии с Основными образовательными программами ДОУ.

Демонстрационный материал (иллюстративный материал, дидактические пособия). Научно-методическая литература, теория и методика организации деятельности дошкольников, дошкольная педагогика и психология, периодические издания в области образования.

Программно-методическая база методического кабинета постоянно пополняется методической литературой, методическими материалами, пособиями, периодическими изданиями, методическими разработками.

Кроме того, необходимая методическая литература и демонстрационные материалы имеются в каждой группе дошкольного учреждения, а также в кабинетах специалистов ДОУ, педагоги дошкольного учреждения постоянно пополняют свою методическую базу.

Помимо необходимой методической литературы в каждой группе имеется «Уголок художественной литературы», в котором подобраны в соответствии с возрастом воспитанников произведения художественной литературы отечественных и зарубежных писателей, хрестоматии, произведения русского народного фольклора, а также фольклор народов мира. Библиотечный фонд групп постоянно пополняется.

В 2022 году в методический кабинет приобретена методическая литература в соответствии с требованиями ФГОС (по образовательным областям) в соответствии с Образовательными программами ДОУ.

В дальнейшем планируется постоянное пополнение библиотечного фонда выходящими в печать новыми пособиями и методической литературой в соответствии с современными требованиями.

VII. Оценка материально-технической базы

Материально-техническая база включает в себя состояние здания, наличие различных видов благоустройства на территории детского сада, бытовые условия в группах. Здание детского сада двухэтажное, общая площадь всех зданий образовательного учреждения – 4395,6 м², имеется центральное отопление, вода, канализация, сантехническое оборудование. Групповые и спальные комнаты отделены друг от друга.

Детский сад комбинированного вида №38 «Малыш» имеет 14 групповых помещений с отдельными спальнями, административные кабинеты, кабинет педагога-психолога и сенсорную комнату, учителя-дефектолога, 2 кабинета учителя-логопеда, лингафонный кабинет, кабинет «Службы ранней помощи», музыкальный зал, спортивный зал, бассейн, соляную комнату, медицинский кабинет, пищеблок, подсобные помещения. На территории ДОУ расположены: спортивная площадка с искусственным покрытием, 14 групповых прогулочных площадок с малыми архитектурными формами, хозпостройки, клумбы и цветники, возведена арка над пешеходной дорожкой, ведущей к центральной калитке; по бокам этой дорожки высажены туи; на центральной клумбе разбит розарий, заложен большой фруктовый сад, разбиты ягодник и питомник, высажен виноград и декоративная лиана для оформления «живой изгороди», созданы клумбы-габионы, заложен декоративный пруд, разбит огород, оформлены следующие образовательные центры на территории ДОУ: «Поляна сказок», «Поляна насекомых», «Сельский дворик», «Поле», «Зеленая аптека» с 14 наименованиями лекарственных трав.

Здание детского сада после капитального ремонта, имеется новая пристройка на 4 групповые ячейки, соединенная с основным зданием теплым переходом. Все группы оснащены качественной мебелью, в соответствии с ростовыми показателями воспитанников, регулируемые столами и стульями, согласно требованиям СанПиНа. Проведена соответствующая маркировка.

Для использования информационно-коммуникационных технологий в образовательном процессе наше дошкольное учреждение имеет необходимое техническое оборудование, программное обеспечение, методическое сопровождение. Имеются 3 точки доступа к сети Интернет.

Оборудование	Количество
<i>Компьютеры</i>	28
<i>Принтеры</i>	6
<i>МФУ</i>	9
<i>Музыкальные центры</i>	6
<i>Интерактивные доски</i>	5
<i>Мультимедийные проекторы</i>	9
<i>Ноутбук</i>	3
<i>Цифровое пианино</i>	1
<i>Цифровой фотоаппарат</i>	1
<i>Веб-камеры</i>	4
<i>Планшет</i>	16

В 2022 году приобретено необходимое оборудование для реализации проекта «Создание комплексной системы профориентации на медицинские специальности в образовательных организациях Губкинского городского округа» на сумму 92 563,00 руб.

№ п/п	Наименование	Кол-во, шт
1	Бизиборд «Мальчик. Органы человека»	1
2	Скелет человека на штативе	1
3	Модель Глаз демонстрационный	1
4	Конструктор «Анатомия человека. Сердце»	2
5	Модель «Уход за зубами»	2
6	Многофункциональная двусторонняя ширма для игры в больницу	1
7	Игровой модуль «Скорая помощь»	1
8	Игровой набор доктора «Лечим быстро» на колесах	1
9	Детский набор доктора «Стоматолог»	1
10	Костюм Доктор (халат и шапочка)	6
11	Набор «Доктор №2»	3
12	Набор «Доктор»	2

На сумму 67 141,00 руб. приобретены:

№ п/п	Наименование	Кол-во, шт
1	Набор бизибордов «Животные Африки»	1
2	Бизиборд Дракончик	1
3	Бизиборд «Развитие руки к письму 1»	1
4	Бизиборд «Развитие руки к письму 2»	1
5	Бизиборд «Обучение счету от 1 до 5»	1
6	Бизиборд «Обучение счету от 6 до 10»	1

На сумму 108 000,00 руб. приобретены:

№ п/п	Наименование	Кол-во, шт
1	Стенд «Солнечные часы»	1
2	Стенд «Календарь погоды»	1
3	Стенд «Схема экотропы»	1
4	Стенд «Безопасный маршрут»	1
5	Интерактивный стенд «Птицы»	1
6	Интерактивный стенд «Деревья и насекомые»	1

7	Интерактивный стенд «Ловец облаков»	1
8	Баннер-игра для экологической тропы	1

VIII. Оценка функционирования внутренней системы оценки качества образования.

Образовательная деятельность Учреждения

Образовательная деятельность МАДОУ, учебный план дошкольного учреждения в 2021 году строились в соответствии с основными образовательными программами, адаптированной основной образовательной программой МАДОУ и с учетом требований СанПиН 2.4.3648-20 и 3.1/2.4.3598-20.

Объем недельной нагрузки организованной образовательной деятельности

Группы общеразвивающей направленности

Возрастная группа	Возраст детей	Недельная нагрузка	Продолжительность непрерывной организованной образовательной деятельности	Объем образов. нагрузки в 1 половине дня (перерыв 10 мин.)	Объем образов. нагрузки во 2 половине дня
Первая группа раннего возраста	1,5 – 2 года	90 минут	8-10 минут	8 минут	10 минут
Группа раннего возраста	2 - 3 года	94 минуты	8-10 минут	8 минут	10 минут
Младшая группа	3 - 4 года	2 часа 30 минут	15 минут	30 минут	15 минут
Средняя группа	4-5 лет	3 часа 40 минут	20 минут	40 минут	20 минут
Старшая группа	5-6 лет	4 часа 35 минут	20-25 минут	45 минут	25 минут
Подготовительная группа	6-7 лет	6 часов	30 минут	1 час 30 минут	30 минут

Группы компенсирующей направленности для детей с тяжелыми нарушениями речи

Возрастная группа	Возраст детей	Недельная нагрузка	Продолжительность непрерывной организованной образовательной деятельности	Объем образов. нагрузки в 1 половине дня (перерыв 10 мин.)	Объем образов. нагрузки во 2 половине дня
Старшая группа	5-6 лет	5 часов 35 минут	20-25 минут	45 минут	25 минут
Подготовительная группа	6-7 лет	7 часов 30 минут	30 минут	1 час 30 минут	30 минут

Группа компенсирующей направленности для детей с задержкой психического развития

Возрастная группа	Возраст детей	Недельная нагрузка	Продолжительность непрерывной организованной образовательной деятельности	Объем образов. нагрузки в 1 половине дня (перерыв 10 мин.)	Объем образов. нагрузки во 2 половине дня
Старшая группа	5-6 лет	5 часов 20 минут	20-25 минут	45 минут	25 минут
Подготовительная группа	6-7 лет	8 часов	30 минут	1 час 30 минут	30 минут

Группа компенсирующей направленности для детей с расстройствами аутистического спектра

Возрастная группа	Возраст детей	Недельная нагрузка	Продолжительность непрерывной организованной образовательной деятельности	Объем образ. нагрузки в 1 половине дня (перерыв 10 мин.)	Объем образ. нагрузки во 2 половине дня
Разновозрастная группа младшего возраста	3 - 4 года	2 часа 30 минут	15 минут	30 минут	15 минут
Разновозрастная группа старшего возраста	5 - 7 лет	5 часов 40 минут	30 минут	1 час 30 минут	30 минут

Сетка образовательной деятельности и культурных практик в режимных моментах

Формы образовательной деятельности в режимных моментах	Количество форм образовательной деятельности и культурных практик в неделю			
	Группа раннего возраста, младшая группа	Средняя группа	Старшая группа	Подготовительная группа
Общие				
Ситуации общения воспитателя с детьми и накопления положительного социально-эмоционального опыта	ежедневно	ежедневно	ежедневно	ежедневно
Беседы с детьми по их интересам	ежедневно	ежедневно	ежедневно	ежедневно
Игровая деятельность, включая сюжетно-ролевую игру с правилами и другие виды игр				
Индивидуальные виды игры с детьми (сюжетно-ролевая, режиссерская, игра драматизация, строительно – конструктивные игры)	ежедневно	ежедневно	3 раза в неделю	3 раза в неделю
Совместная игра воспитателя и детей (сюжетно-ролевая, режиссерская, игра драматизация, строительно – конструктивные игры)	2 раза в неделю	2 раза в неделю	2 раза в неделю	2 раза в неделю
Театрализованные игры	1 раз в 2 недели	1 раз в 2 недели	1 раз в 2 недели	1 раз в 2 недели
Досуг здоровья и подвижных игр	1 раз в 2 недели	1 раз в 2 недели	1 раз в 2 недели	1 раз в 2 недели
Подвижные игры	ежедневно	ежедневно	ежедневно	ежедневно
Познавательная и исследовательская деятельность				
Сенсорные игровой и интеллектуальный тренинг	1 раз в 2 недели	1 раз в 2 недели	1 раз в 2 недели	1 раз в 2 недели
Опыты и эксперименты	1 раз в 2 недели	1 раз в 2 недели	1 раз в 2 недели	1 раз в 2 недели
Наблюдения за природой	ежедневно	ежедневно	ежедневно	ежедневно
Формы творческой активности, обеспечивающей художественно-эстетическое развитие детей				

Музыкальное развлечение	1 раз в 2 недели	1 раз в 2 недели	1 раз в 2 недели	1 раз в 2 недели
Творческая мастерская (рисование, лепка, художественный труд по интересам)	1 раз в 2 недели	1 раз в 2 недели	1 раз в 2 недели	1 раз в 2 недели
Чтение литературных произведений	ежедневно	ежедневно	ежедневно	ежедневно
Самообслуживание и элементарный бытовой труд				
Самообслуживание	ежедневно	ежедневно	ежедневно	ежедневно
Трудовое поручение	ежедневно	ежедневно	ежедневно	ежедневно
Коллективный труд		1 раз в неделю	1 раз в неделю	1 раз в неделю

Модель организованной образовательной деятельности, составлена с учетом требований СанПиН. Организованная образовательная деятельность, требующая максимальной познавательной активности, высокой концентрации внимания, умственного напряжения детей, проводится в первую половину дня. С целью профилактики утомления организованная образовательная деятельность, требующая максимального умственного напряжения, гармонично сочетается с образовательной деятельностью, направленной на физическое и художественно-эстетическое развитие детей. В промежутках времени, отведенного на непрерывную организованную образовательную деятельность, педагоги проводят физкультминутки, с использованием корригирующих упражнений для глаз, для развития дыхания и мелкой моторики рук. Перерывы между непрерывной организованной образовательной деятельностью составляют не менее 10 минут.

В 2022 году в МБДОУ функционировала внутренняя система оценки качества образования, которая включала в себя:

- мониторинг качества образовательных программ дошкольного образования и адаптированной образовательной программы дошкольного образования;
- мониторинг внедрения и реализации программы воспитания;
- мониторинг здоровья и посещаемости воспитанников,
- контроль: тематический и оперативный, фронтальный,
- анкетирование родителей по вопросу оценки удовлетворенности качеством образовательных услуг.

Контроль осуществляется в виде плановых или оперативных проверок и мониторинга. Контроль в виде плановых проверок осуществляется в соответствии с утвержденным годовым планом, графиком контроля на месяц, который доводится до членов педагогического коллектива. Результаты внутреннего контроля оформляются в виде справок, актов, отчетов, карт наблюдений. Итоговый материал содержит констатацию фактов, выводы и, при необходимости, предложения. Информация о результатах доводится до работников МБДОУ в течение 7 дней с момента завершения проверки. Итоги контроля рассматриваются на заседаниях Педагогического совета.

В течение 2022 года проводился мониторинг посещаемости и заболеваемости воспитанников. Посещаемость составила в среднем 71,84%.

Для повышения эффективности работы по снижению заболеваемости, в 2022 году в план оздоровительно-профилактической работы были включены мероприятия, направленные на укрепление иммунитета воспитанников.

В мае был проведен фронтальный контроль «Готовность выпускников подготовительных групп к обучению в школе» (группы №4, 14, 15).

В 2022 году ежедневно проводился оперативный контроль. Оперативный контроль

позволил выявить состояние работы педагогического коллектива и оперативно исправить выявленные недостатки.

В период с 27.04.2022 г. по 15.05.2022 г. проведен мониторинг удовлетворенности родителей и педагогов качеством дошкольного образования. Всего в анкетировании приняло участие 268 родителей, что составило 93% от общего количества семей. Итоговый уровень удовлетворенности родителей качеством деятельности ДОО – 97,4%. Наиболее всего родители не удовлетворены материально-технической оснащенностью детского сада – 92,26%. Не все групповые помещения оснащены компьютерами, мультимедийным оборудованием. При этом большинство родителей считает, что в ДОО созданы условия для физического развития и укрепления здоровья ребенка.

Уровень удовлетворенности педагогов качеством деятельности ДОО составил 99,2%.

Основные направления развития образовательного учреждения наследующий год.

Анализ результатов деятельности ДООУ за 2022 учебный год, обнаружение основных проблем и недоработок помогли не только сформулировать перспективы на будущий год, но и определить пути повышения качества образовательного процесса **на 2023 год:**

➤ Сохранение и укрепление здоровья детей, обеспечение физической и психической безопасности; создание комфортных условий жизнедеятельности для развития физических, интеллектуальных и личностных качеств.

➤ Реализация регионального компонента развития дошкольного образования через духовно-нравственное воспитание дошкольников, формирование у воспитанников ценностных представления о малой Родине, привития интереса к традициям Белгородской области и города Губкина;

➤ Пополнение развивающей предметно-пространственной среды с учётом требований ФГОС ДО, способствующей развитию социальных и психологических качеств личности дошкольника в различных видах деятельности, финансовой грамотности и профориентации.

➤ Обеспечение благоприятных условий для создания системы выявления и развития одаренных детей в ДООУ.

➤ Создание образовательных проектов совместно с родителями воспитанников детского сада, направленных на решение вопросов воспитания детей.

Результаты анализа показателей деятельности организации за 2022г.

№ п/п	Показатели	Единица измерения	
1.	Образовательная деятельность		
1.1	Общая численность воспитанников, осваивающих образовательную программу дошкольного образования, в том числе:	человек	293
1.1.1	В режиме полного дня (8 - 12 часов)	человек	267
1.1.2	В режиме кратковременного пребывания (3 - 5 часов)	человек	26
1.1.3	В семейной дошкольной группе	человек	-

1.1.4	В форме семейного образования с психолого-педагогическим сопровождением на базе дошкольной образовательной организации	человек	-
1.2	Общая численность воспитанников в возрасте до 3 лет	человек	63
1.3	Общая численность воспитанников в возрасте от 3 до 8 лет	человек	230
1.4	Численность/удельный вес численности воспитанников в общей численности воспитанников, получающих услуги присмотра и ухода:	человек/%	267/100%
1.4.1	В режиме полного дня (8 - 12 часов)	человек/%	267/100%
1.4.2	В режиме продленного дня (12 – 14 часов)	человек/%	0
1.4.3	В режиме круглосуточного пребывания	человек/%	0
1.5	Численность/удельный вес численности воспитанников с ограниченными возможностями здоровья в общей численности воспитанников, получающих услуги:	человек/%	35/13,1%
1.5.1	По коррекции недостатков в физическом и (или) психическом развитии	человек/%	14/5,2%
1.5.2	По освоению образовательной программы дошкольного образования	человек/%	35/13,1%
1.5.3	По присмотру и уходу	человек/%	0
1.6	Средний показатель пропущенных дней при посещении дошкольной образовательной организации по болезни на одного воспитанника	день	6,63
1.7	Общая численность педагогических работников, в том числе:	человек	37
1.7.1	Численность/удельный вес численности педагогических работников, имеющих высшее образование	человек/%	27/72,9%
1.7.2	Численность/удельный вес численности педагогических работников, имеющих высшее образование педагогической направленности (профиля)	человек/%	27/72,9%
1.7.3	Численность/удельный вес численности педагогических работников, имеющих среднее профессиональное образование	человек/%	10/27,1%
1.7.4	Численность/удельный вес численности педагогических работников, имеющих среднее профессиональное образование педагогической направленности (профиля)	человек/%	10/27,1%

1.8	Численность/удельный вес численности педагогических работников, которым по результатам аттестации присвоена квалификационная категория, в общей численности педагогических работников, в том числе:	человек/%	23/62,2%
1.8.1	Высшая	человек/%	9/24,3%
1.8.2	Первая	человек/%	10/27%
1.9	Численность/удельный вес численности педагогических работников в общей численности педагогических работников, педагогический стаж работы которых составляет:	человек/%	
1.9.1	До 5 лет	человек/%	11/29,7%
1.9.2	Свыше 30 лет	человек/%	4/10,8%
1.10	Численность/удельный вес численности педагогических работников в общей численности педагогических работников в возрасте до 30 лет	человек/%	7/18,9%
1.11	Численность/удельный вес численности педагогических работников в общей численности педагогических работников в возрасте от 55 лет	человек/%	6/16,2%
1.12	Численность/удельный вес численности педагогических и административно-хозяйственных работников, прошедших за последние 5 лет повышение квалификации/ профессиональную переподготовку по профилю педагогической деятельности или иной осуществляемой в образовательной организации деятельности, в общей численности педагогических и административно-хозяйственных работников	человек/%	38/100%
1.13	Численность/удельный вес численности педагогических и административно-хозяйственных работников, прошедших повышение квалификации по применению в образовательном процессе федеральных государственных образовательных стандартов в общей численности педагогических и административно-хозяйственных работников	человек/%	38/100%
1.14	Соотношение «педагогический работник/воспитанник» в дошкольной образовательной организации	человек/ человек	1/7
1.15	Наличие в образовательной организации следующих педагогических работников:		
1.15.1	Музыкального руководителя	да/нет	да

1.15.2	Инструктора по физической культуре	да/нет	да
1.15.3	Учителя-логопеда	да/нет	да
1.15.4	Логопеда		
1.15.5	Учителя-дефектолога	да/нет	да
1.15.6	Педагога-психолога		да
2.	Инфраструктура		
2.1	Общая площадь помещений, в которых осуществляется образовательная деятельность, в расчете на одного воспитанника	кв. м	3,8
2.2	Площадь помещений для организации дополнительных видов деятельности воспитанников	кв. м	274,2
2.3	Наличие физкультурного зала	да/нет	да
2.4	Наличие музыкального зала	да/нет	да
2.5	Наличие прогулочных площадок, обеспечивающих физическую активность и разнообразную игровую деятельность воспитанников на прогулке	да/нет	да

